



ASSEMBLEE PLENIERE

8 décembre 2023



N'hésitez pas à nous envoyer vos
commentaires ou questions sur
<https://www.beekast.live>

Code session : **751279**

AVANT DE COMMENCER, *quelques informations pratiques....*



Code wifi distribué ou connexion mobile



*Pour nous faire part de vos commentaires et questions,
allez sur <https://www.beekast.live> et entrez le code session : **751279***



Merci de remettre vos badges à 17h30 (boîte dédiée salle Proudhon)



*Pour contacter les chargées de mission CLS
Stephanie.thomas@besancon.fr
Aurore.roy@ars.sante.fr*

ASSEMBLEE PLENIERE

DÉROULÉ

13 h 30 Petit Kursaal

Ouverture des portes et accueil des participants

14 h – 15 h 15 Petit Kursaal

Diagnostic territorial santé du Grand Besançon

Présentation :

- Aurélie DY-ZANOUNE, Icône Médiation Santé
- Aurore ROY (ARS) et Stéphanie THOMAS (Ville), Chargées de mission Contrat Local de Santé
- Didier ROLLET, Responsable Unité Territoriale santé environnement du Doubs, ARS

15 h 15 – 15 h 30 Petit Kursaal

Pause café et répartition par ateliers

Entrée libre sur inscription

15 h 30 – 16 h 45 Ateliers thématiques

ATELIER 1

Urbanisme Favorable à la Santé : comment les acteurs du développement urbain, de l'aménagement du territoire et de la santé se mobilisent ?

Salle Proudhon, Kursaal

Animation :

- Didier ROLLET, Responsable Unité territoriale santé environnement du Doubs, ARS BFC
- Anne-Sophie TRANCHEFEUX, Chef du service Santé Salubrité Environnement, Ville de Besançon
- Frédéric MAUNY, PU-PH et profession en santé publique, Université de Franche-Comté

ATELIER 2

Santé mentale des enfants et des jeunes

! ~~Salle Bidault~~, Kursaal Salle Colard

Animation :

- Laetitia GROSPELLIN, Coordinatrice Plateforme en Psychiatrie et Santé Mentale du Doubs
- Sandra CHATELAIN, Conseillère technique de service social, Coordinatrice du secteur Besançon, Service social en faveur des élèves du Doubs

15 h 30 – 16 h 45 Ateliers thématiques

ATELIER 3

Santé, vie affective et sexuelle

Salle Risset, Kursaal

Animation :

- Dr Morgane GRIMOULT, Médecin du Centre de Santé Sexuelle (ex-CPEF), Département du Doubs
- Marion GOUDEAU, Directrice du CICS (Centre d'Information et de Consultation sur la Sexualité) - Centre de santé sexuelle
- Armoni DURAND et Pauline MARGUIER, Infirmières Centres gratuits d'information, de dépistage et de diagnostic (CeGIDD)
- Nora DOUTAZ, Infirmière scolaire, Lycée Victor Hugo

ATELIER 4

Perte d'autonomie : quelle prévention ? Quelle(s) offre(s) ?

! ~~Salle Colard~~, Kursaal Salle Bidault

Animation :

- Inès GROS, Chargée de mission prévention, Direction Autonomie, Département du Doubs
- Isabelle MOESCH, Responsable développement, Pôle de gérontologie et d'innovation Bourgogne-Franche-Comté (PGI)
- Sabrina LARRIERE, Directrice CPTS CaPacitéS Besançon & Métropole

17 h – 17 h 30 Salle Proudhon, Kursaal

Temps de restitution pour chaque atelier

En présence de :

Anne VIGNOT

Présidente de Grand Besançon Métropole

Maire de Besançon

Christian MAGNIN-FEYSOT

Vice-Président de Grand Besançon Métropole, délégué au Déploiement du Contrat Local de Santé

Gilles SPICHER

Adjoint à la Maire à la Ville de Besançon, délégué à la Santé

Agnès HOCHART

Directrice territoriale du Doubs de l'Agence Régionale de Santé Bourgogne - Franche-Comté

Qu'est-ce qu'un Contrat Local de Santé ?

*Stéphanie Thomas,
Chargée de mission Contrat Local de Santé Grand Besançon
Direction Hygiène Santé (future Direction Santé Publique),
Ville de Besançon*

UN CONTRAT LOCAL DE SANTÉ, UN OUTIL DE....

Contractualisation

Favorisant une feuille de route concertée entre partenaires signataires

Déclinaison du Projet régional de Santé

Apportant une réponse adaptée aux problématiques locales


Coordination


Favorisant les dynamiques territoriales en santé

Programme d'actions prioritaires

Construit par les partenaires du territoire pour répondre aux besoins des habitants

 agir pour la santé de tous les habitants du Grand Besançon

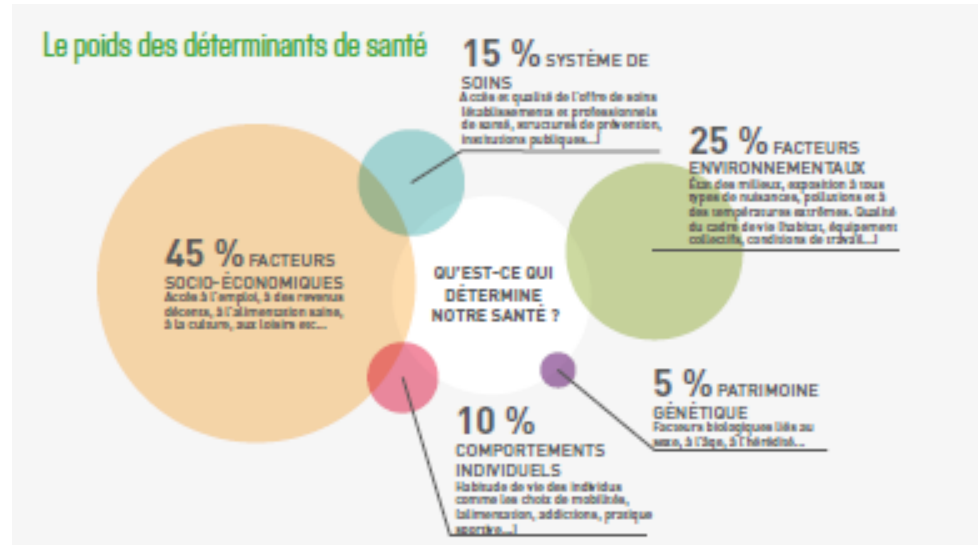
 favoriser l'accès aux soins et à la prévention pour tous sur l'ensemble du territoire

 améliorer les contextes environnementaux et sociaux qui influent sur l'état de santé

LE CONTRAT LOCAL DE SANTÉ DANS UN ECOSYSTEME D'ACTEURS



LE CONTRAT LOCAL DE SANTÉ AGIT SUR LES DÉTERMINANTS DE LA SANTÉ



Sources : représentation de Lalonde / Synthèse des travaux Barton et al, 2015 ; OMS, 2010 ; Cantoreggi N, et al. 2010-Pondération des déterminants de la santé en Suisse, université de Genève ; Los Angeles County Department of Public Health, 2013 : How Social and Economic Factors Affect Health

LE CLS PROMeut UNE VISION INTÉGRÉE ET GLOBALE DE LA SANTÉ

LE CONTRAT LOCAL DE SANTÉ INTEGRE LES ENJEUX DU PROJET REGIONAL DE SANTE

- **Mettre en « mouvement » tous les déterminants de la santé pour améliorer la santé et le bien-être de la population**
- **Avoir une offre globale de santé sur le territoire, cohérente et lisible par tous**
- **Intégrer les enjeux du Projet Régional de Santé**

The background features abstract, overlapping shapes in shades of blue and purple. A large, light blue circle is partially visible behind the text. To the right, a large, dark blue shape with a white cutout is present. A small orange circle is located near the bottom right of the text area. A thin blue horizontal line is visible at the bottom left corner.

Présentation du diagnostic santé territorial

Données quantitatives et descriptives

*Aurélie Dy-Zanoune,
Intervention conseil étude en santé publique
Icône Médiation Santé*

ÉLÉMENTS QUANTITATIFS

Le diagnostic quantitatif permet sur la base de données factuelles, objectives et chiffrées, d'avoir une vision d'ensemble sur la population, les conditions de vie, l'état de santé, l'offre de soins, ... et ce à une période donnée (si possible , la plus récente possible).

Ces données feront l'objet de comparaisons aux différents niveaux géographiques pertinents (communal, intercommunal, départemental, régional, national) ainsi qu'une analyse en termes d'évolution temporelle.

Ce portrait permet de poser un regard objectif sur les atouts (et les faiblesses) du territoire, en les comparant avec d'autres données sur des échelles comparables.

Un dossier de 150 pages a été produit pour le CLS du territoire Grand Besançon.
Une synthèse vous sera présentée ci-après.

□ Présentation et premiers atouts



- ✓ **196 278 habitants**
- ✓ **68 communes dont 67 composés de moins de 5000 habitants**
- ✓ **Population jeune** qui à l'échelle du département et à l'horizon 2050, le restera par rapport à l'ensemble de la région.
- ✓ **Taux de chômage** annuel moyen en 2022 à l'échelle de la zone d'emploi de Besançon est de 5,9 %, soit un taux **inférieur** à celui de la France.

□ Des atouts



- ✓ **Médiane du revenu disponible** par unité de consommation **supérieure** sur le territoire étudié (22 510 €) aux références régionale (22 110 €) et nationale (22 400 €).
- ✓ **La part des ménages fiscaux imposés** qui est de 51,5 % pour GBM est **supérieure** à celle de la région (49 %) et à celle de la France métropolitaine (51,1 %).
- ✓ **Un niveau de qualification ou de formation** beaucoup plus **important** (38,1%) que ceux observées dans le département (29,2%), région (25,5%) ou France (31,9%).
- ✓ La Communauté Urbaine Grand Besançon Métropole présente **une part de jeunes de 15-24 non insérés (12,5 %) inférieure** aux territoires de référence (France métropolitaine : 15,9%).

□ Autres caractéristiques

- Présence de 4 Quartiers Prioritaires de ville QPV composés de 21 606 habitants
 - ✓ Planoise : 15 378 habitants
 - ✓ Palente-Orchamps : 3 126 habitants
 - ✓ Montrapon : 1 674 habitants
 - ✓ Clairs-Soleils : 1 428 habitants
- En 2020, les retraités constituent la catégorie la plus représentée sur la métropole bisontine (25,2 %), tout comme pour les territoires de référence. Cependant, cette catégorie est sous-représentée (25,2 %) par rapport à la France (27,2%), à la Région (31,2%) et au département (27%).
- La part des ouvriers et des agriculteurs exploitants sont quant à elles sous-représentées (respectivement 10 et 0,2%) par rapport aux autres territoires (11,9 et 0,8% pour la France, 14,6 et 1,2 pour BFC, 16,3 et 0,9 pour le Doubs).

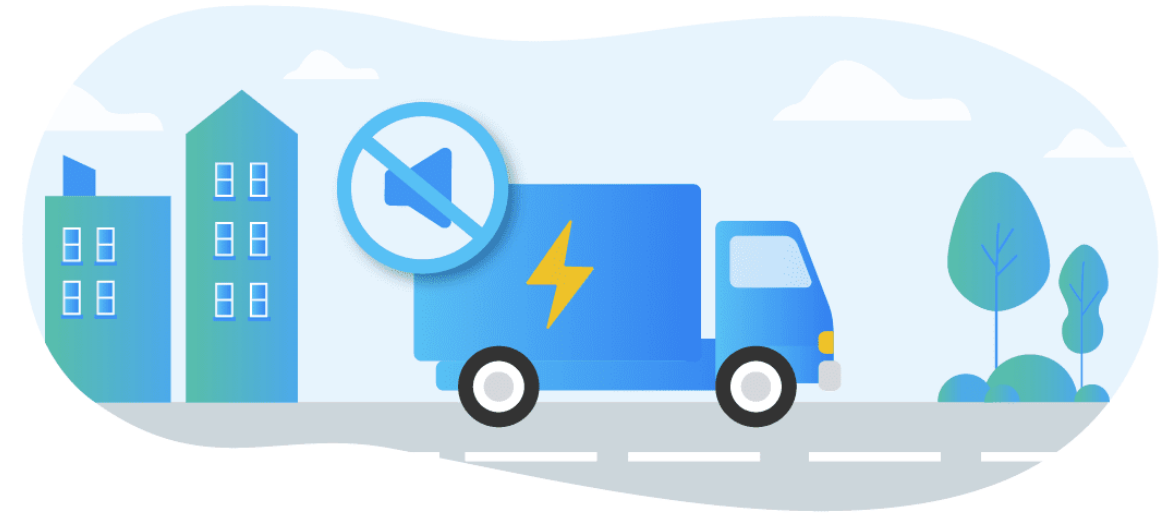
□ Les atouts



- ✓ **Parc Privé Potentiellement Indigne moins important** (PPPI, données anciennes, 2013) : entre 0,9 % et 3,1 %. Ce taux est inférieur à celui de la Bourgogne Franche Comté qui est à 5%.
- ✓ **Moins de ménages en situation de précarité énergétique** due au logement en 2018
- ✓ **Bonne qualité de l'eau potable**
- ✓ **Excellente qualité des eaux de baignade**
- ✓ **Bonne qualité de l'air extérieur** (en comparaison des seuils européens)
- ✓ **Faible exposition au radon** : la très grande majorité des communes sont considérées à faible risque (potentiel de catégorie 1)
- ✓ **Le risque lié au transport de matières dangereuses est diffus** sur l'ensemble du territoire communal.
- ✓ **Territoire peu exposé à l'ambroisie** : en 2022 le capteur de Besançon présente un niveau bas par rapport aux autres capteurs de Bourgogne-Franche-Comté.

□ Les points de vigilance

- ☒ **Forte utilisation de la voiture pour les déplacements domicile-travail** (71,1%, supérieur au niveau national (70,1%), inférieur au département (80%) et la région (80,3%)), avec la mise en évidence de **16 secteurs potentiellement bruyants**



- ☒ **Plus de ménages en situation de précarité énergétique due à la mobilité en 2018** : 16,6 % taux supérieur aux autres territoires de comparaison (France 13,8%).

□ Les points de vigilance

☒ **Territoire exposé à des espèces nuisibles et parasites :**



- **Moustique tigre** : moins de 40% des habitants du Doubs habitent une commune colonisée par ce dernier
- **Tiques** : En 2019, entre 60 et 80 signalements* pour 100 000 habitants ont eu lieu dans le département du Doubs. En 2020, la région Bourgogne Franche Comté est la Région de France où les tiques sont le plus susceptible de porter des agents pathogènes (43 % de tiques porteuses)
- Pour le Doubs, **le renard, la fouine, le corbeau freux et la corneille noire** sont actuellement retenus comme espèces susceptibles d'occasionner des dégâts.



□ Les autres caractéristiques

- **Engagement ancien de la Communauté Urbaine Grand Besançon** sur ces thématiques par la mise en place de différents dispositifs :
 - 3ème programmes d'action du PCAET
 - Plan local habitat PHL 2023-2029
 - Une Convention Globale Territoriale à l'échelle du GBM
 - Présence d'une MSAP labellisée Maison France Services sur Besançon
 - Politique en faveur des transports garantissant un espace public partagé et sécurisé
 - 3^{ème} Plan de prévention du Bruit dans l'environnement.....

- 4 communes de la CU du Grand Besançon Métropole (Gennes, Nancray La Chevillote et Deluz) sont couvertes par **Plan de Prévention des risques Technologiques (PPRT)** avec

2		Etablissements SEVESO seuil haut
2		Etablissements SEVESO seuil bas

- En 2020, **forte part de résidences principales** (89,3% contre 82,1% en France) et le taux concernant la vacance de logements légèrement supérieur au taux national (8,6% versus 8,1% au niveau national)

□ Les atouts



- ✓ **Espérances de vie** à la naissance chez les hommes et chez les femmes **supérieures** à celles observées sur le département, la région et la France métropolitaine : gain de 0,4 an à 1,2 an pour les hommes selon l'échelle de comparaison et de 1 an à 1,4 an pour les femmes.
- ✓ **Des indicateurs de santé globalement favorables**
 - ✓ **Sous-mortalité** concernant les taux standardisés de **mortalité générale** et chez les **moins de 65 ans** avec une diminution des taux entre 2009/2013 et 2013/2017
 - ✓ **Sous- mortalités par mortalité évitable et par mortalité par causes** (cancer, maladies de l'appareil circulatoire et de l'appareil respiratoire, alcool et tabac)
- ✓ 18% de bénéficiaires d'une **ALD** en 2019 : **taux très légèrement plus bas que le taux national (18,7)**.

□ Les points de vigilance

- ☒ **Taux de personnes nouvellement admises en 2020 en ALD** pour les maladies cardiovasculaires supérieur par rapport à la région.

□ Les autres caractéristiques

- La proportion des consommateurs :
 - Pour un cancer : de 46,7‰ (France métropolitaine : 48,4‰)
 - Pour une maladie cardiovasculaire : de 72,7‰ (France métropolitaine : 74,7‰)
 - Pour un diabète : de 54,9‰ (France métropolitaine : 58,1‰)
 - Pour une maladie respiratoire : de 50,3‰ (France métropolitaine : 55,9‰)
 - Pour une maladie psychiatrique : de 39,8‰ (France métropolitaine : 38,6‰)

□ Les atouts



Pas de prise en compte du temps de travail, ni de l'attractivité de la Métropole

- ✓ **Des densités de professionnels de santé supérieurs, voire très supérieures** au regard des territoires de comparaison :
 - **Médecins généralistes** (12,6 MG pour 10 000 habitants contre France : 8,4) avec une part des professionnels de plus de 55 ans (35,7%) inférieure aux autres territoires de référence (national à 47,2%).
 - **Masseurs-kinésithérapeutes** (15,3 MK pour 10 000 habitants), densité supérieure à celles observées sur le département (9,6), la région (8,7) et à la France (11,6).
Part MK âgés de 55 ans ou plus (11,7%) inférieure à celles des territoires de référence (France : 17,1%).
 - **Chirurgiens-Dentistes** CD (5,9 pour 10 000 habitants, France : 5,4) avec une part de CD âgés de plus de 55 ans de 22,6% contre 33,5% en France.
 - **Orthophonistes** : densité (37,3 pour 100 000 habitants) supérieure aux territoires de référence (France : 31,7).
 - **Sages-femmes** 3,0 pour 10 000 femmes (France : 2,3).
 - **Médecins spécialistes libéraux** : densités recensées toutes supérieures voir très supérieures à la densité nationale.

□ Les atouts



- ✓ L'APL qui mesure la densité en médecins généralistes libéraux étendue à l'offre proche et non au seul périmètre d'une commune (20 mn) est supérieure ou très supérieure aux autres échelles de référence pour les MG, MK, CD et sages-femmes.
- ✓ A l'échelle de la Communauté Urbaine Grand Besançon Métropole, deux organisations de la PDSA sont en place.
- ✓ Temps moyen d'accès aux services d'urgence : 9,4 mn sur la CU du Grand Besançon Métropole, nettement inférieur à tous les territoires de référence.
- ✓ Aucun des habitants de la Communauté Urbaine Grand Besançon Métropole éloigné de plus de 20 min des services de proximité.

□ Les points de vigilance

- ☒ **Densité en infirmiers** (13,3 pour 10 000 habitants) **inférieure à la France** (15,4) avec une part de professionnels âgés de + de 55 ans légèrement supérieure à celle de la France (22,7 versus 21,8%)
- ☒ **En 2021, l'APL aux infirmiers libéraux** sur la CU du Grand Besançon Métropole est de 134,5, soit un indice inférieur à la France (156,1) mais supérieur au département (119,8) et à la région (107,7)
- ☒ **Une part de personnes ayant déclaré un médecin traitant** sur le territoire semblable aux territoires comparés (environ 90,5%), malgré une offre de santé satisfaisante.
- ☒ 11 communes Grand Besançon en Zone d'action prioritaire (ZAC)

□ Les autres caractéristiques

- 5 MSP
- Présence de centres de santé (médicaux et polyvalents)
- 1 CPTS **CaPaciTÉS Besançon et Métropole** (CPTS CAPACITE B&M)
- 1 GHT sur le territoire comprenant 6 structures sur GBM
- HAD du Grand Besançon Métropole
- La PASS est située au Centre Hospitalier de Besançon....

□ Les atouts

- ✓ **13 EHPAD** et 6 résidences autonomie
- ✓ **2 Unités de Soins de Longue Durée (USLD)** (Jacques Weinman à Avanne-Aveney et de Bellevaux)
- ✓ **Différents services de coordination, de prévention et d'aide à domicile et de structures d'appui :**
 - Des CMS, gérés par le Conseil Départemental
 - Nombreux services d'aide et d'accompagnement à domicile
 - 4 SSIAD sur CU du Grand Besançon Métropole dont 3 sur la ville de Besançon.
 - Structures d'appui
 - Plateforme d'accompagnement et de répit gérée par l'association d'accompagnement à domicile Eliad
 - Consultations mémoire sur le site du Centre Hospitalier de Besançon
 - DAC Franche Comté
 - CCAS

□ Les points de vigilance

- ✘ **Taux d'équipement en structures d'hébergement permanent insuffisant** : 91,8 pour 1 000 personnes de plus de 75 ans, inférieur au niveau régional (129,6) et national (122,4) et 76 pour 1000 pers. à l'échelle du Grand Besançon
- ✘ **Pas d'accueil familial pour personne âgée.**



□ Les autres caractéristiques

- Plus de séniors à l'horizon 2050 avec une augmentation dès 2025
- Part de bénéficiaires APA (21,8%) (pour région 22% et France 20,8%)



Les atouts

- ✓ Taux d'équipement en accueil spécialisé quasi identique aux valeurs départementale, régionale et nationale.
- ✓ Le territoire particulièrement bien doté en ESAT par rapport à la France métropolitaine.
- ✓ **Plusieurs structures pour adultes, principalement sur Besançon.**
- ✓ **Bon équipement global en établissements pour enfants et adolescents en situation de handicap :** 8,5 pour 1 000 personnes de moins de 20 ans, **taux légèrement supérieur** à la région (8,1) **et supérieur** à la France métropolitaine (6,7).
- ✓ **Bon équipement global en services d'éducation spéciale et de soins à domicile (SESSAD) :** 5,2 pour 1 000 personnes de moins de 20 ans, **taux supérieur** à la région (4,4) et la France métropolitaine (3,3).
- ✓ Projet sur Besançon d'un projet d'habitat inclusif, en faveur des personnes âgées et des personnes handicapées.

□ Les points de vigilance

- ☒ **Manque de places pour les adultes handicapés** en accueil médicalisé et en foyers de vie : **taux d'équipement inférieur** à la région et à la France

□ Les autres caractéristiques

- Une part de bénéficiaires de l'AAH parmi les personnes de 20-64 ans plus importante sur la ville de Besançon par rapport à la part de la Bourgogne Franche Comté (3,3%) et à la France métropolitaine (2,8%)
- Une part de bénéficiaires de l'AEEH parmi les personnes de moins de 20 ans moins importante sur la ville de Besançon et la CU par rapport à la part de la Bourgogne Franche Comté (1,4%) et à la France métropolitaine (1,4%)

☐ Les atouts

- ✓ **Taux de consommateurs pris en charge pour maladies psychiatriques en 2019** (à l'échelle de Doubs) est de 32,6% (moindre que les autres échelles de référence, Région : 39,6 et France : 38,6)
- ✓ Nombreuses structures sur Besançon ou à moins de 20km pour la prise en charge des adultes et des enfants :
 - ✓ Adultes : Présence de nombreuses structures intra-muros ou hors les murs pour la prise en charge des adultes souffrant de pathologies psychiatriques
 - ✓ Enfants : 2 Centres Médico-Psycho-Pédagogiques (CMPP) et 1 Centre d'Action Médico-Sociale Précoce (CAMSP)
- ✓ 5 Groupe d'entraide Mutuelle (GEM)
- ✓ Département couvert par un Projet Territorial de Santé Mentale (PTSM)
- ✓ Plateforme de Coordination et d'Orientation (PCO) à destination des enfants de moins de 7 ans présentant un Trouble du NeuroDéveloppement (TND)
- ✓ CLSM
- ✓ Pluralité d'acteurs intervenant dans le champ de l'addictologie adultes

□ Les points de vigilance



- ✘ **Taux de consommant pris en charge pour maladies psychiatriques** en 2019 supérieur (39,8%) au taux national (France : 38,6), idem pour les antidépresseurs ou régulateurs de l'humeur
- ✘ **Taux d'équipement départemental en lits et places pour la psychiatrie adulte insuffisant** en 2020 (1,1 pour 1 000 personnes de plus de 16 ans, France 1,4)
- ✘ **Faible taux d'équipements départemental en lits et places** pour la psychiatrie infanto-juvénile en 2020 : 0,6 pour 1 000 enfants de 0 à 16 ans (France : 0,9)

□ Les atouts

- ✓ Bonne couverture vaccinale chez les habitants âgés de 65 ans et plus pour la grippe
- ✓ Participations aux campagnes de dépistage (sein, colo-rectum et col de l'utérus) supérieures à celles observées en France
- ✓ Nombreux dispositifs de prévention sur le territoire sur de nombreuses thématiques :
 - En addictologie (CSAPA, CAARUD, CJC...)
 - Sexualité, contraception et dépistage (CDPEF, CISC, CeGIDD...)
 - Enfance, jeunes : Maison des adolescents
 - Structures et réseaux (IREPS, RRAPPS...)
 - Nutrition
 - Droits
 - Santé et environnement
 - Institutions : département, CAF, caisses d'assurance maladie, Mutualité Française Bourgogne-Franche-Comté....



N'hésitez pas à nous envoyer vos
commentaires ou questions sur
<https://www.beekast.live>

Code session : **751279**

Présentation du diagnostic santé territorial

Zoom

*Stéphanie Thomas,
Chargée de mission Contrat Local de Santé Grand Besançon
Direction Hygiène Santé (future Direction Santé Publique),
Ville de Besançon*

*Aurore Roy,
Chargée de mission développement territorial en santé
Direction territoriale du Doubs, ARS*

*Didier Rollet,
Responsable Unité territoriale santé environnement Doubs, ARS*

LE DIAGNOSTIC SANTE TERRITORIAL

UN PROCESSUS CONTINU

Diagnostic
quanti et quali
Icône Médiation santé



Diagnostic
territorial
en santé

Données et résultats d'enquête sur
autres dispositifs et outils
(CDV, CTG, etc.)
+
Données en santé environnement



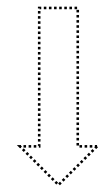
35 indicateurs

(état de santé / recours aux soins / recours à la
prévention / consommation de soins /
démographie médicale)

- 52 Iris de Ville de Besançon (dont QPV)
- 10 bassins de vie Grand Besançon



Diagnostic
processus continu



ZOOM SUR LA DEMOGRAPHIE MEDICALE

SOINS PRIMAIRES ET SECONDAIRES (EXERCICE LIBÉRAL)

Analyse des Besoins Sociaux

Carte des soins primaires* sur Grand Besançon Métropole

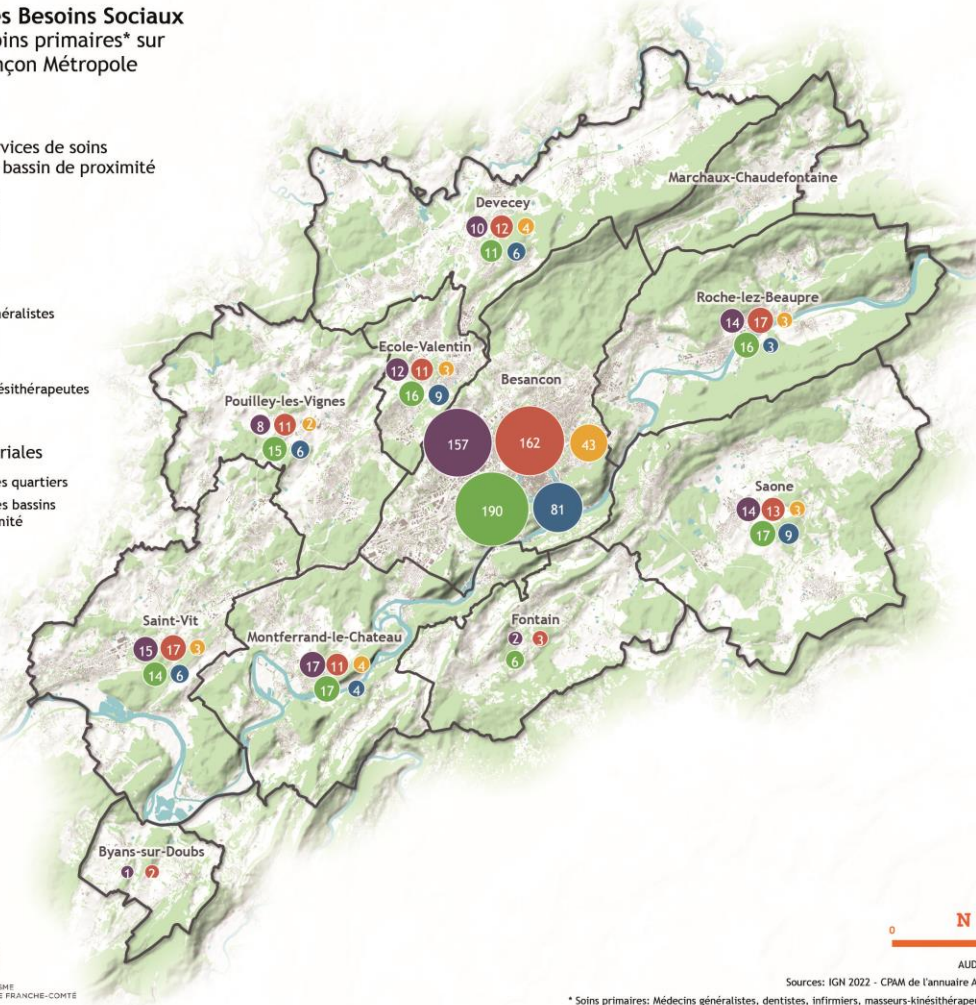
Nombre de services de soins primaires* par bassin de proximité



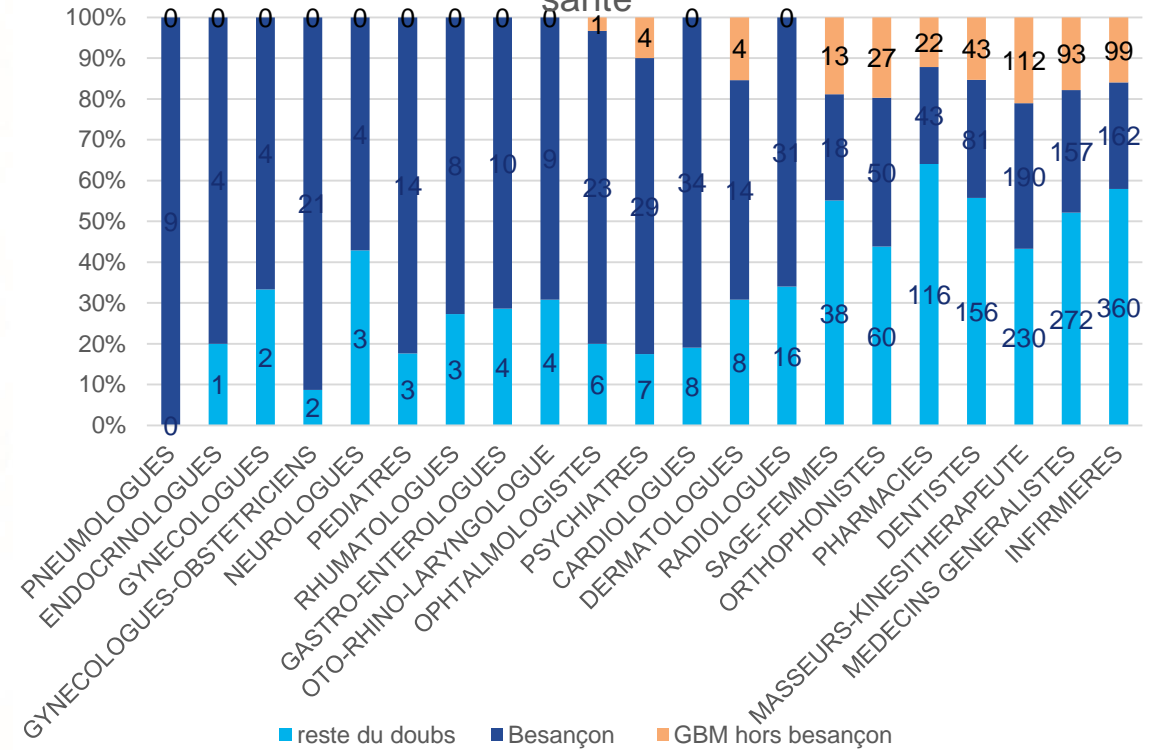
- Médecins généralistes
- Infirmiers
- Pharmaciens
- Masseurs-kinésithérapeutes
- Dentistes

Limites territoriales

- Limite des quartiers
- Limite des bassins de proximité



Répartition géographique des professionnels de santé



ZOOM ENQUETE SUR L'ACCES A UN MEDECIN TRAITANT

Enquête en cours sur l'accès à un médecin traitant et les soins non programmés ambulatoires en dehors des périodes de permanence des soins menée par CaPaciTÉS Besançon et Métropole

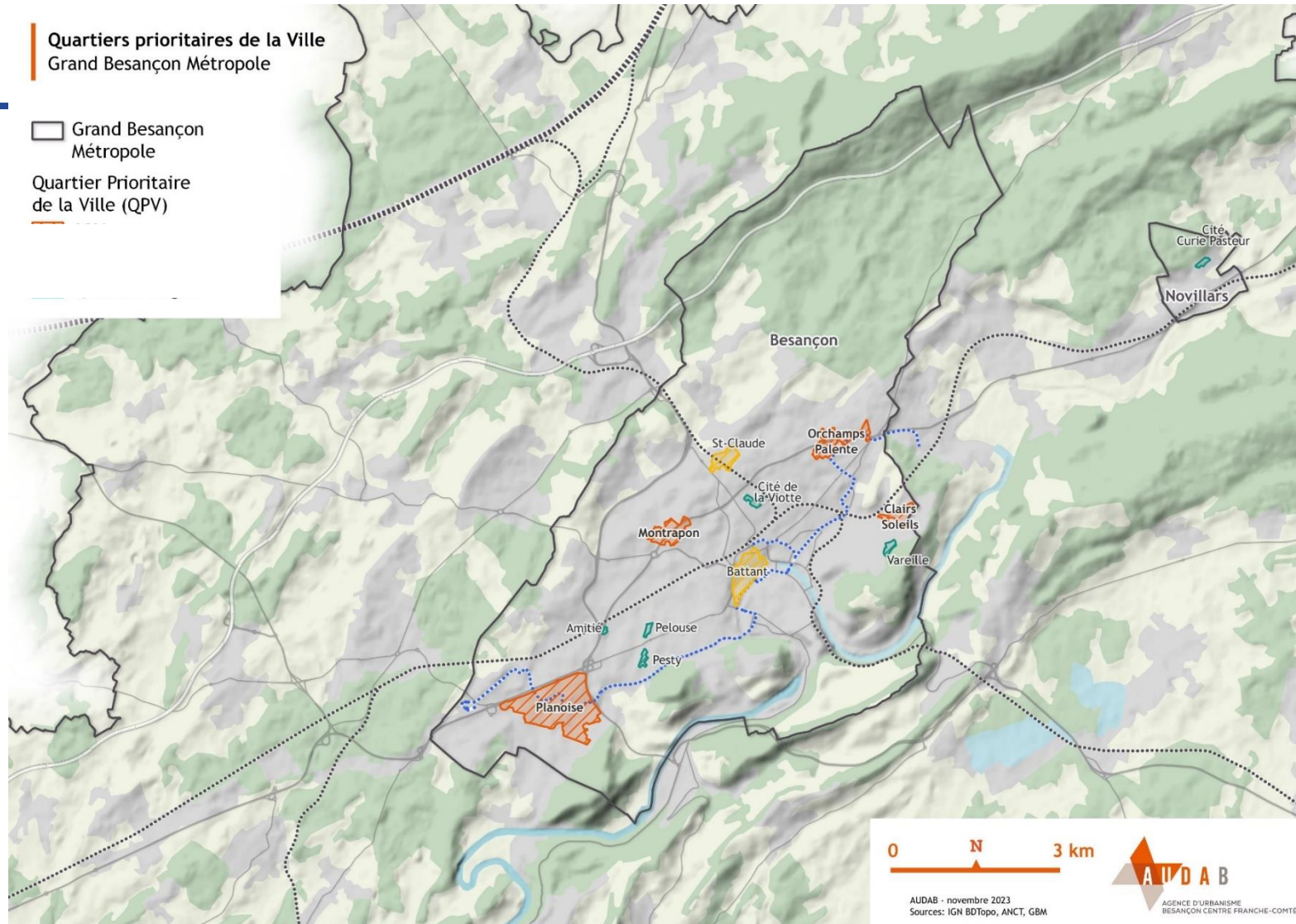
- Questionnaire à destination des médecins généralistes du territoire
- Collaboration du Conseil départemental du Doubs de l'Ordre des médecins, de la CPAM, du Collège Régional des Généralistes Enseignants de Franche-Comté et CaPaciTÉS
- Envoi des questions aux 250 médecins généralistes du territoire
- Taux de réponse au 21/11/2023 : 34,8 %

ZOOM ENQUETE SUR L'ACCES A UN MEDECIN TRAITANT

Enquête en cours sur l'accès à un médecin traitant et les soins non programmés ambulatoires en dehors des périodes de permanence des soins menée par CaPaciTÉS Besançon et Métropole

- **62,1%** des médecins répondants déclarent être en capacité de prendre de nouveaux patients en tant que médecin traitant
- **86,2%** des médecins répondants déclarent réaliser des visites à domicile
- **87,4%** des médecins répondants déclarent avoir des plages horaires réservées pour recevoir des patients sans rdv y compris hors de leur patientèle (pour 76,5%)
- **80,5%** des médecins répondants déclarent être équipés pour pratiquer un ECG
- **27,6%** des médecins répondants souhaiteraient être impliqués plus directement dans les actions de promotion/prévention de la santé menées dans leur quartier

ZOOM SANTE DANS LES QUARTIERS PRIORITAIRES



CONTRAT DE VILLE 2015-2023

5 quartiers prioritaires :

21 606 habitants (18,3%)

- Planoise : 15 378 habitants
- Palente-Orchamps : 3 126 habitants
- Montrapon : 1 674 habitants
- Clairs-Soleils : 1 428 habitants
- Grette (démolition fin 2021)

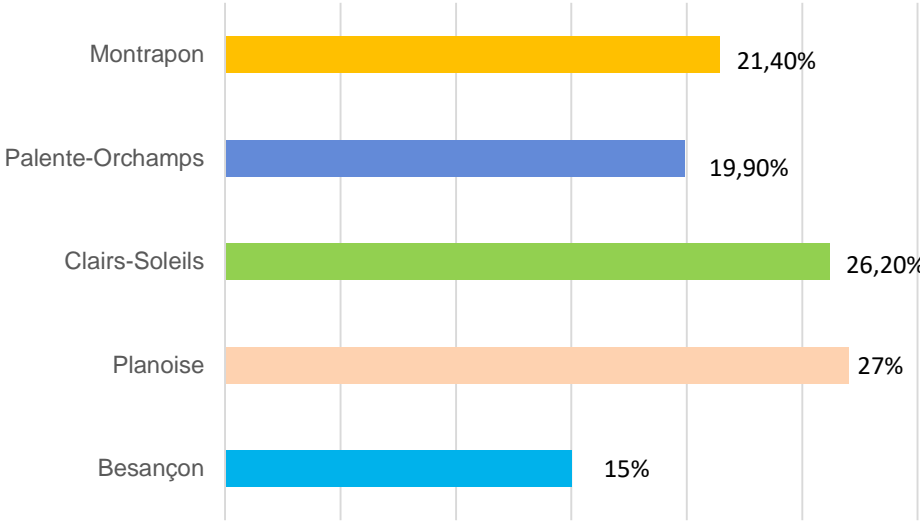
+ quartiers en observation et en veille



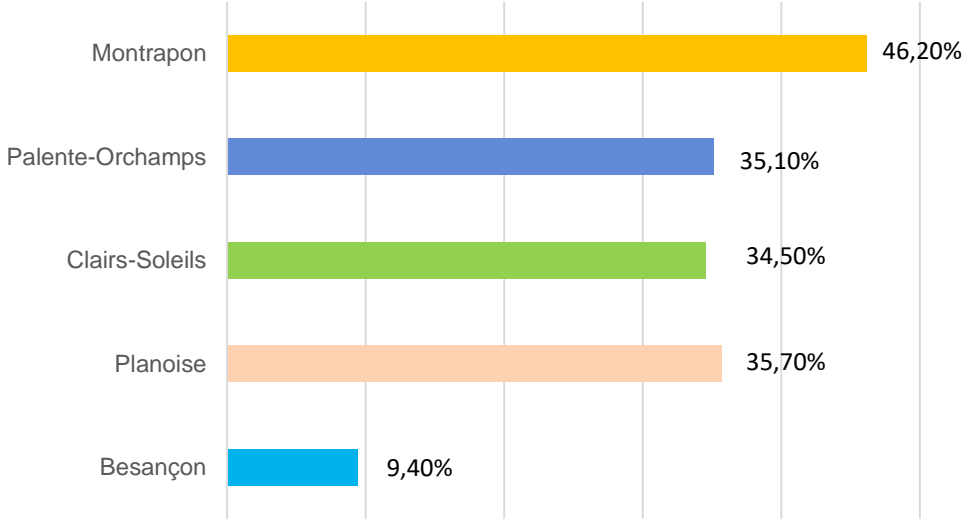
CONTRAT DE VILLE 2024-2030
en cours d'élaboration

ZOOM QUARTIERS PRIORITAIRES

Part des 0-14 ans

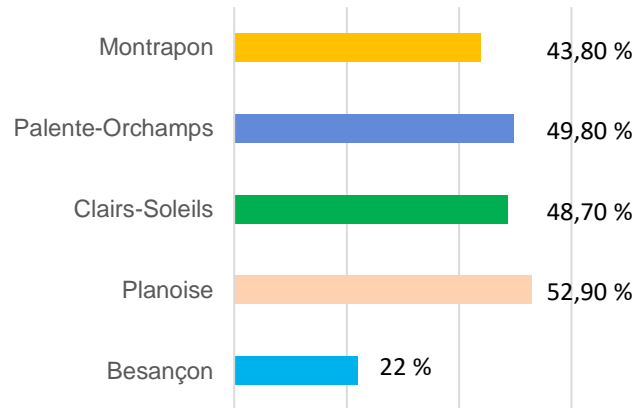


Part des familles monoparentales

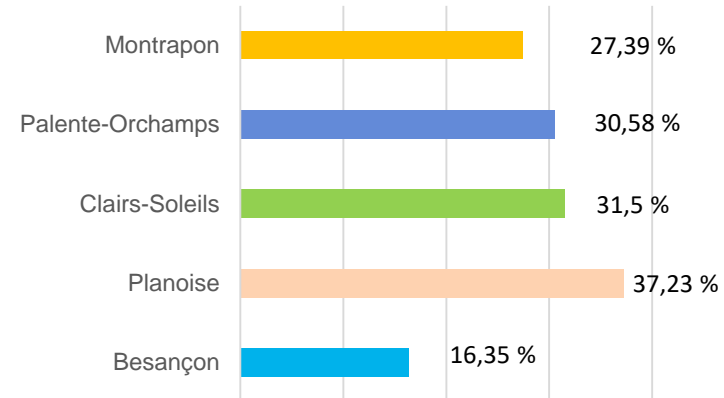


ZOOM QUARTIERS PRIORITAIRES

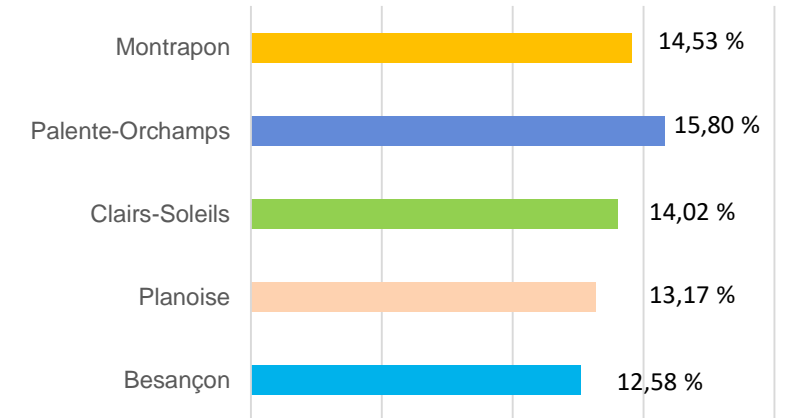
Taux de pauvreté (> Besançon 22%)



Part des bénéficiaires de la C2S (> Besançon 16%)



Part des bénéficiaires sans complémentaire santé* (> Besançon 12,6%)



*(Hors C2SP et AME)

ZOOM AIDE ALIMENTAIRE SUR GRAND BESANÇON

Comparaison 2022-2023 de la fréquentation des ménages sur l'ensemble du réseau du 1^{er} janvier au 3 décembre



2735 ménages aidés représentant 6530 personnes



★ BESANÇON : 11 POINTS DE DISTRIBUTION ALIMENTAIRE
Réseau Territorialisé des associations partenaires de la Banque Alimentaire

★ GB (hors Besançon) : 12 POINTS DE DISTRIBUTION

ZOOM PREVENTION

OPERATEURS ET PARTENAIRES DU RRAPPS

Opérateurs par thématiques

JEUNES
MDA/Res'ADO
CICS
Ireps BFC
CSAPA
CEGIDD

Santé mentale
MDA/Rés'Ado
Maison Verte

Addictions
CSAPA AAF
CARRUD AIDES
CSAPA SOLEA
CSAPA CHI Haute-Comté
GAFC
Avenir Santé

Maladies infectieuses
DHS – centre de vaccination Besançon
CARRUD AIDES
CEGIDD

Personnes âgées
Ateliers Bons Jours

Précarité
ADDSEA
TAPAJ
Boutique Jeanne Antide
Ireps BFC

Santé environnement
Réseau RAFT
FREDON BFC
ASCOMADE
ALTERRE
ATMO
Ireps BFC

Cancer
CRCDC
ASEPT

Nutrition
CROS
Reppop BFC
Ireps BFC

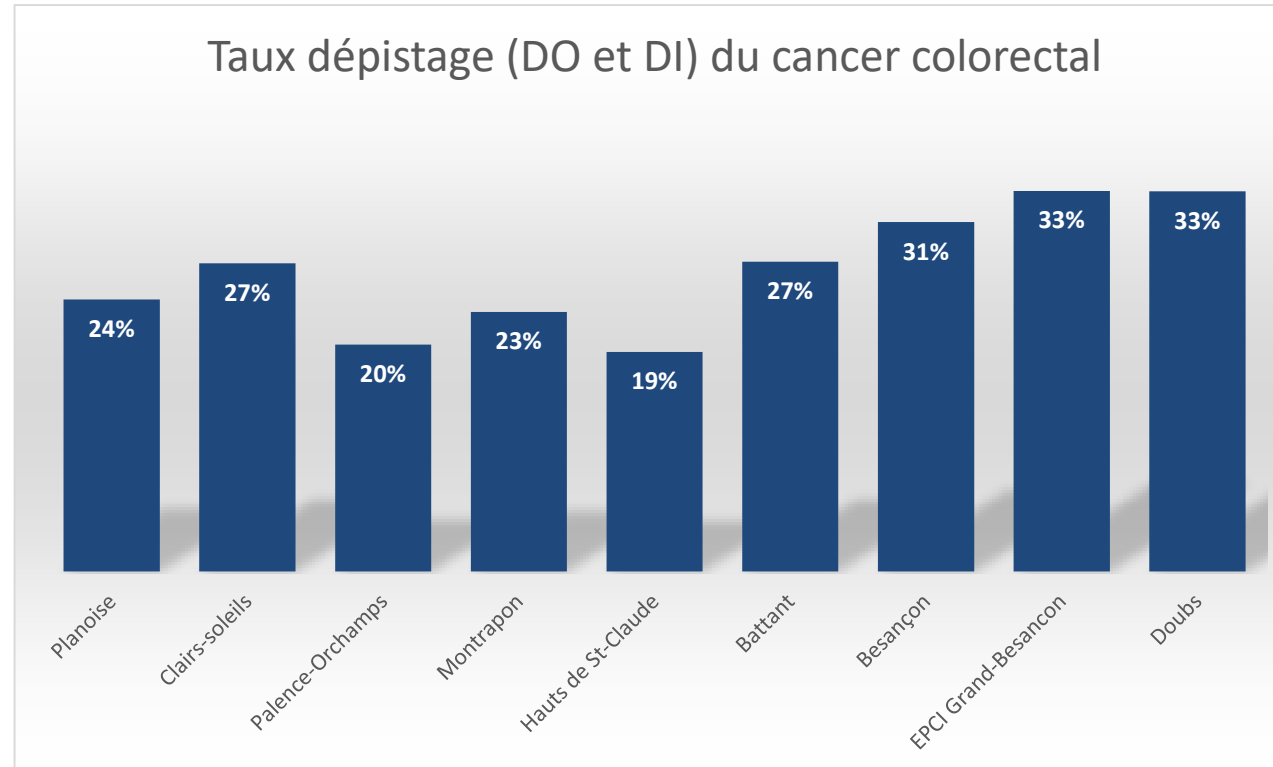
Diabète
Fédération Diabète

Partenaires

CLS
DDETSPP
Préfecture
Mildeca
CPAM
CAF
Education nationale
CPTS
MSP
Femasco
Collectivités

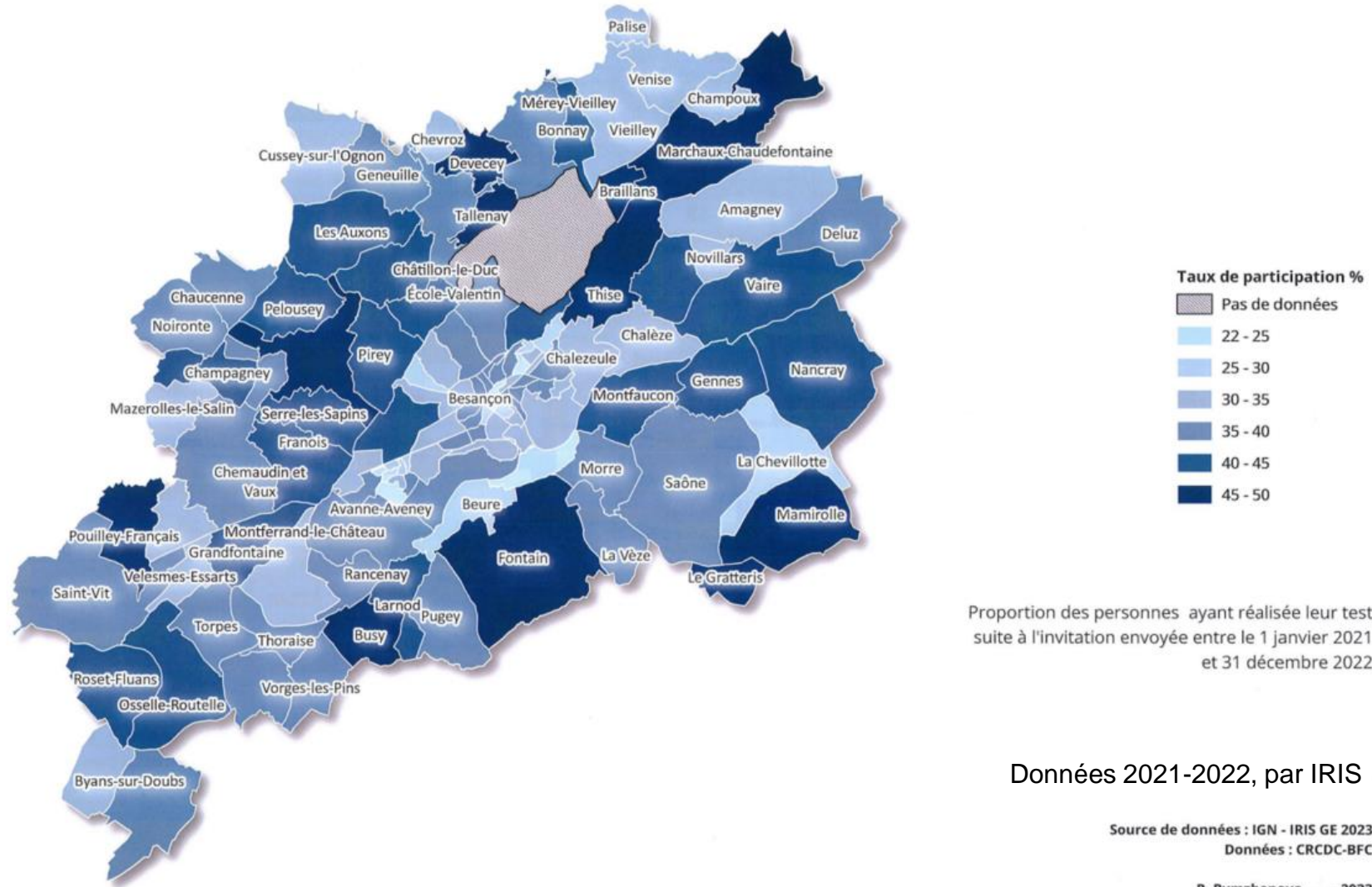
ZOOM PREVENTION

DEPISTAGE CANCER COLORECTAL



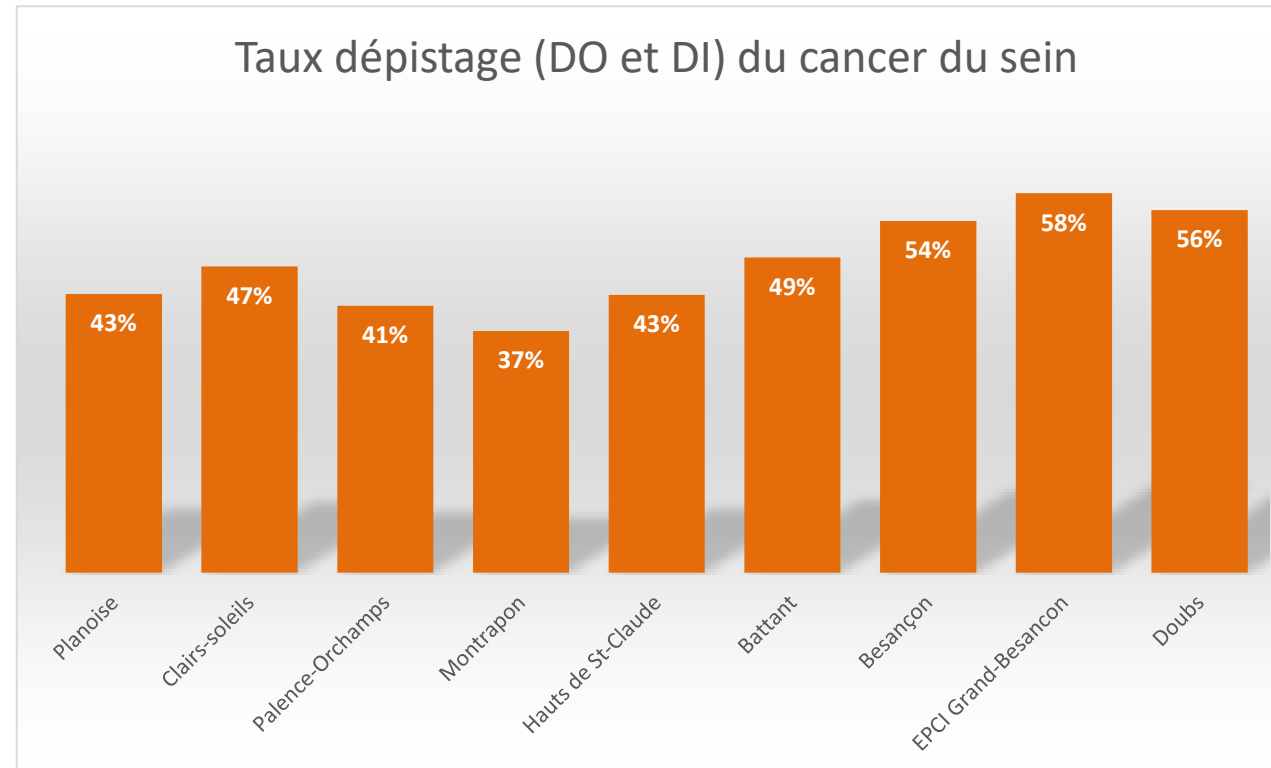
ZOOM PREVENTION

PARTICIPATION AU DEPISTAGE CANCER COLORECTAL



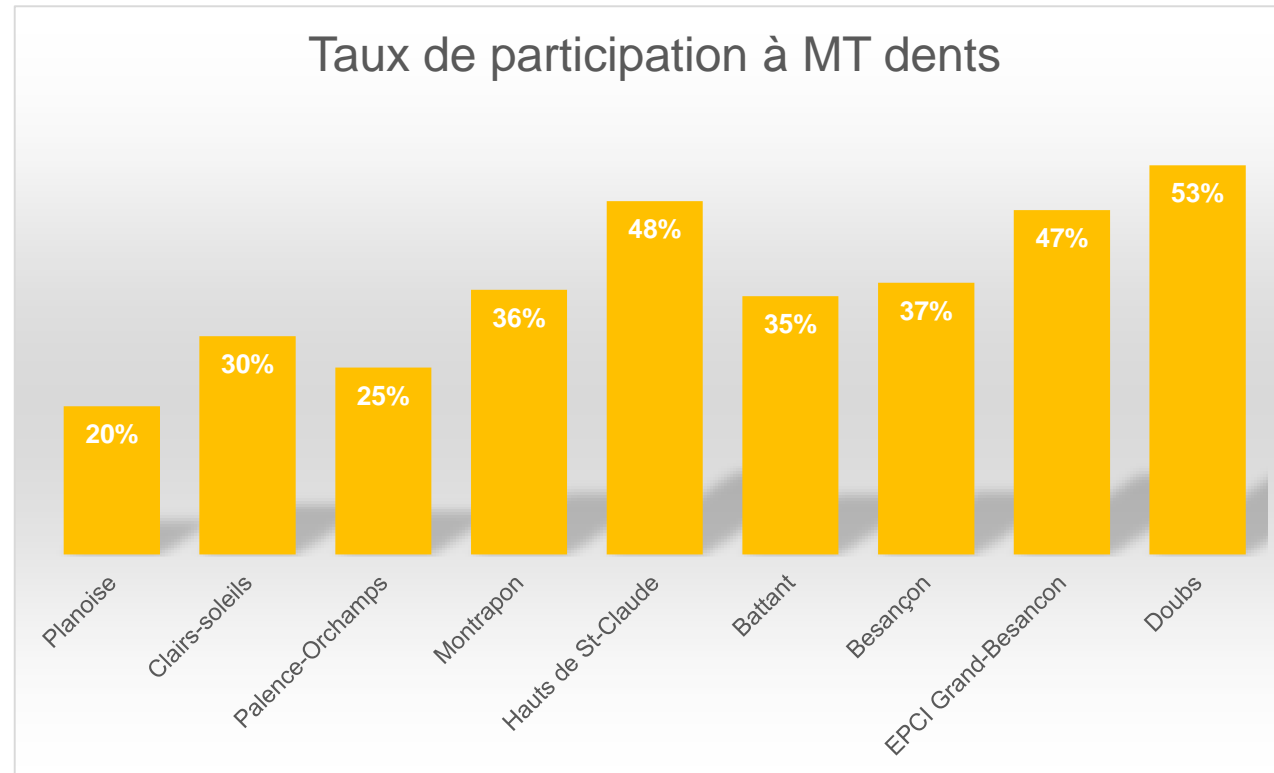
ZOOM PREVENTION

DEPISTAGE CANCER DU SEIN



ZOOM PREVENTION

PARTICIPATION AU DISPOSITIF MT'DENTS (3-24 ANS)

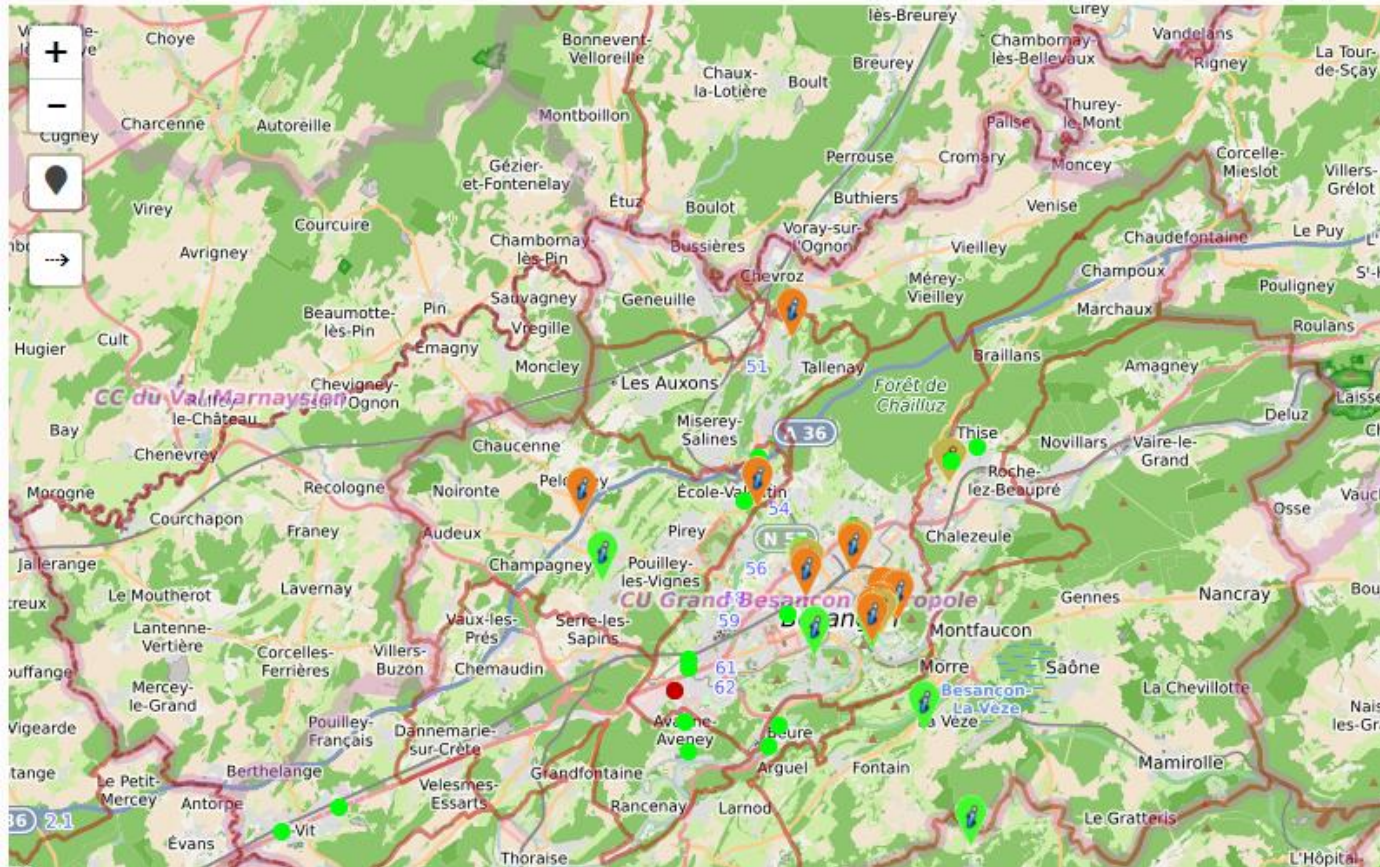


ZOOM SANTE ENVIRONNEMENT

MOUSTIQUE TIGRE

Carte restitution des données du SI-LAV période du 01/01/2023 au 10/11/2023 (Entomologie)

Titre :

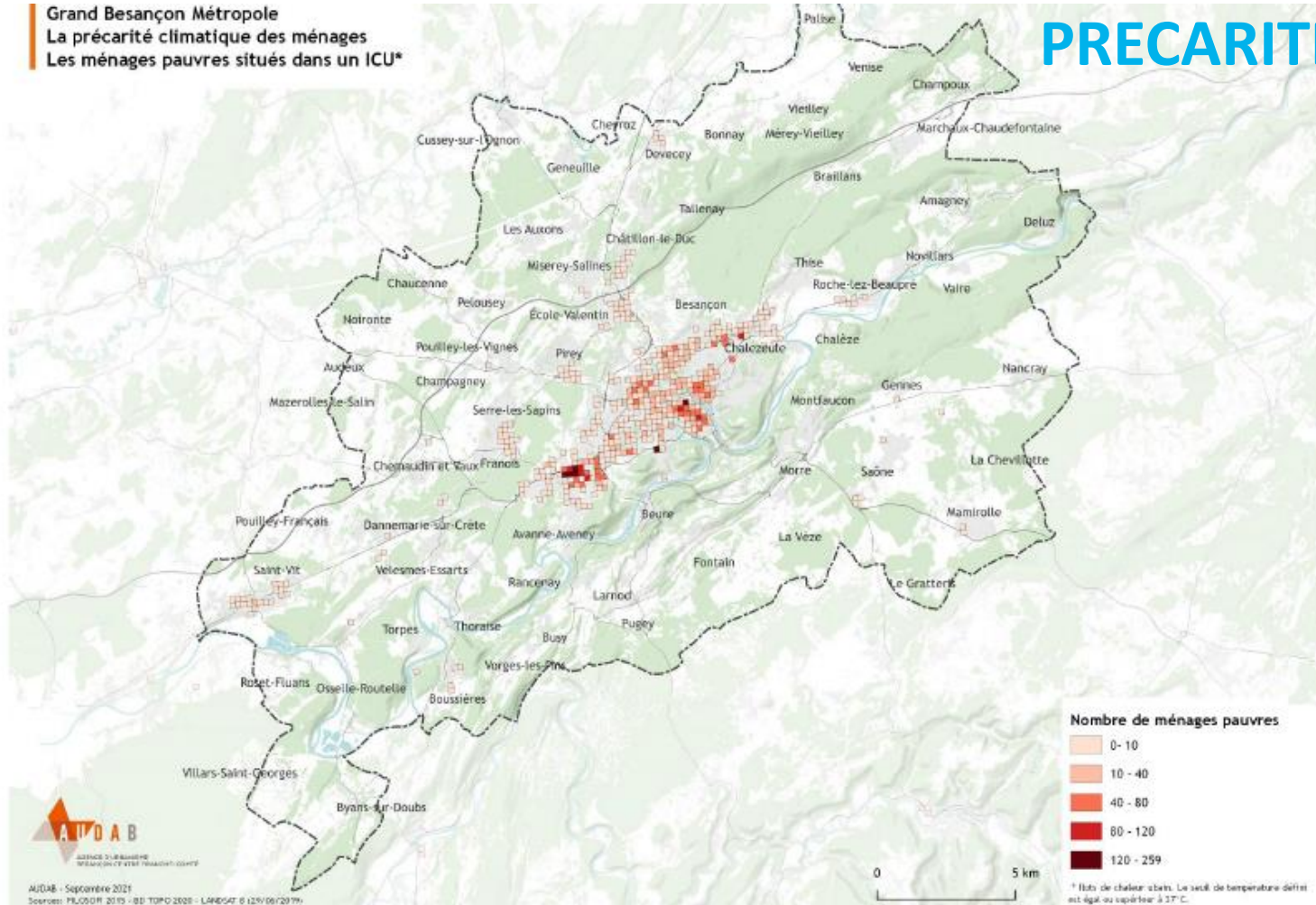


Territoire en début de colonisation: il est encore temps d'agir pour en limiter les impacts

- **Travail de mobilisation sociale en cours**
- **Formation agents ville de Besançon prévue 2024**

Présence du moustique confirmée sur le territoire

Grand Besançon Métropole
La précarité climatique des ménages
Les ménages pauvres situés dans un ICU*



- Enjeux de rénovation thermique (Près de 40% du parc immobilier à Besançon construit avant les premières réglementations thermiques des années 1970)
- Enjeu d'adaptation de l'offre de logements aux besoins du vieillissement de la population

Source : Les situations de précarités énergétique et climatique dans le Grand Besançon
AUDAB - Janvier 2022

ZOOM SANTE ENVIRONNEMENT

URBANISME FAVORABLE A LA SANTE

Faire évoluer notre approche de la santé

L'offre sanitaire et les comportements individuels ne suffisent pas à eux seuls, à expliquer l'état de santé d'une population.

L'état de santé résulte davantage des conditions environnementales, économiques et sociales créées principalement par les politiques publiques sectorielles n'appartenant pas au domaine sanitaire.¹



- EIS Planoise réalisée
- Webinaire UFS organisé en 2023
- EIS flash PLUI en cours
- Travaux du GT UFS dans le CLS
- Travail de Ville de Besançon sur les îlots de chaleur

¹ Guide d'introduction à l'Évaluation d'Impact sur la Santé en Suisse - Édité par la Plateforme Suisse sur l'Évaluation d'Impact sur la Santé (Plateforme EIS) avec le soutien de Promotion Santé Suisse - p4.

ENJEUX DE SANTE PUBLIQUE PRIORITAIRES

*Aurore Roy,
Chargée de mission développement territorial en santé
Direction territoriale du Doubs, ARS*

ENJEUX DE SANTE PUBLIQUE

ENJEUX TRANSVERSAUX

S'ADAPTER
AU VIEILLISSEMENT

S'ADAPTER
AU
DEFI CLIMATIQUE

ENJEUX PRIORITAIRES

DEVELOPPER ET
AMELIORER
L'OFFRE ET
L'ACCÈS
AUX SOINS

FAVORISER
L'ATTRACTIVITE
DES METIERS

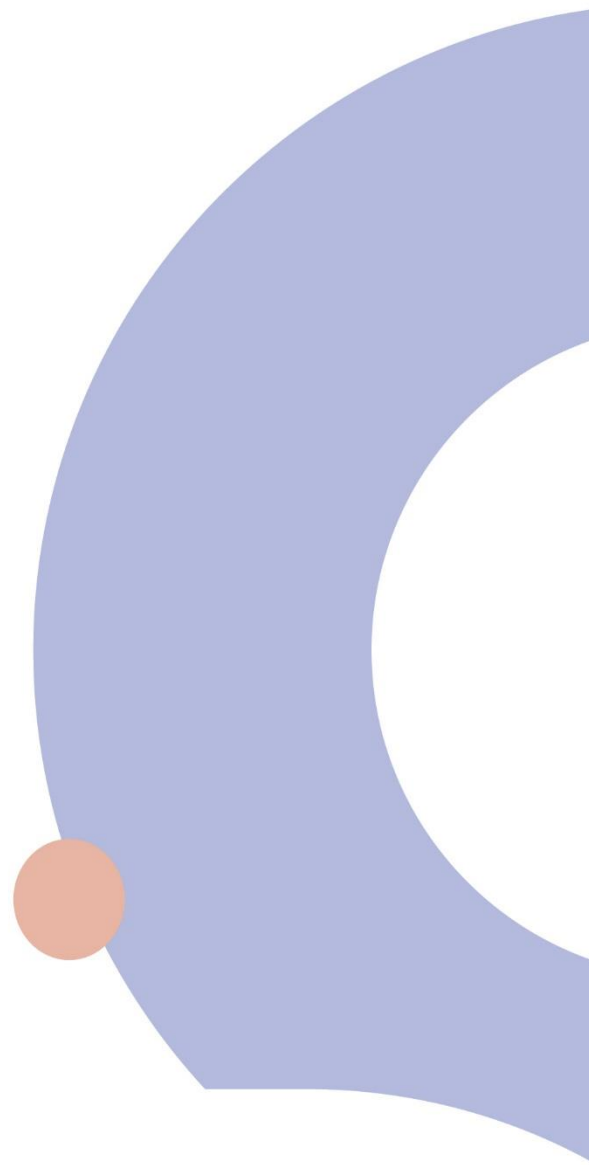
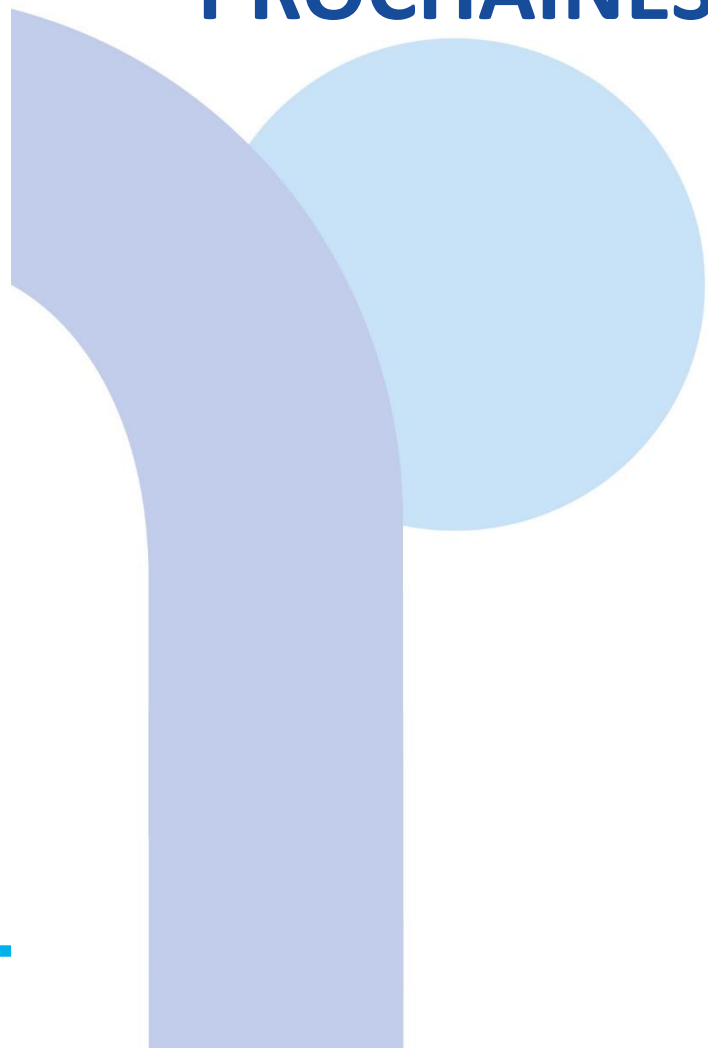
RENFORCER LA
PRÉVENTION,
PROMOTION
ET ÉDUCATION
À LA SANTÉ

AMELIORER LE
PARCOURS
SANTE
MENTALE

FORMER LES ACTEURS DU TERRITOIRE

- Aux compétences psychosociales
- Aux Premiers Secours en Santé Mentale (PSSM)
- A la littératie en santé
- A la démarche Une seule santé

PROCHAINES ETAPES



PROCHAINES ETAPES

Juillet 2023 –
Janvier 2024

- Diagnostic territorial en santé



Janvier –
Février 2024

- Plan d'Action Territorial (grandes orientations)



1^{er} semestre
2024

- Groupes de travail avec les acteurs du territoire
- Programme d'actions du CLS 2025-2029

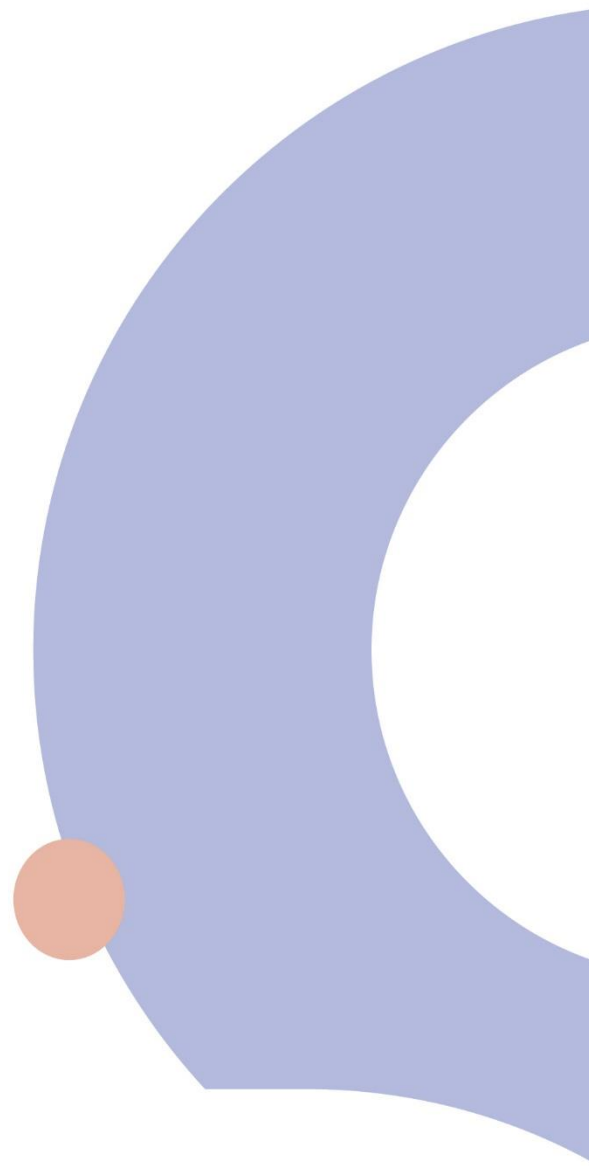
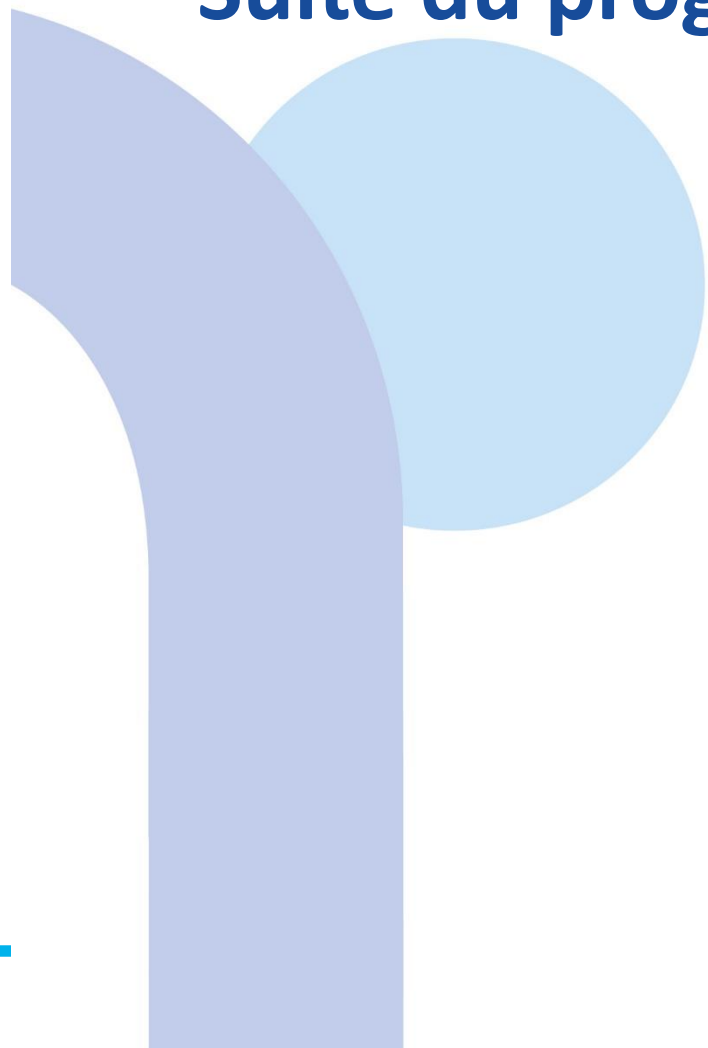


2nd semestre
2024

- Validation dans les instances des partenaires signataires
- Signature du nouveau CLS en janvier 2025



Suite du programme



Suite du programme

Ateliers

ATELIER 1 Urbanisme Favorable à la Santé : comment les acteurs du développement urbain, de l'aménagement du territoire et de la santé se mobilisent ?

ATELIER 2 Santé mentale des enfants et des jeunes

ATELIER 3 Santé, vie affective et sexuelle

ATELIER 4 Perte d'autonomie

SUITE DU PROGRAMME

ATELIERS

Atelier
Santé mentale des enfants et des jeunes

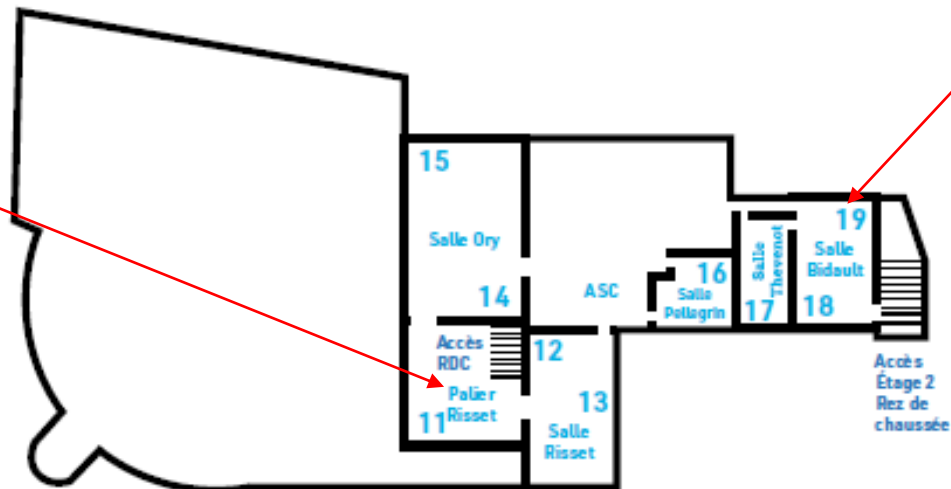


Atelier
Urbanisme Favorable à la Santé

Restitution finale 17h-17h30

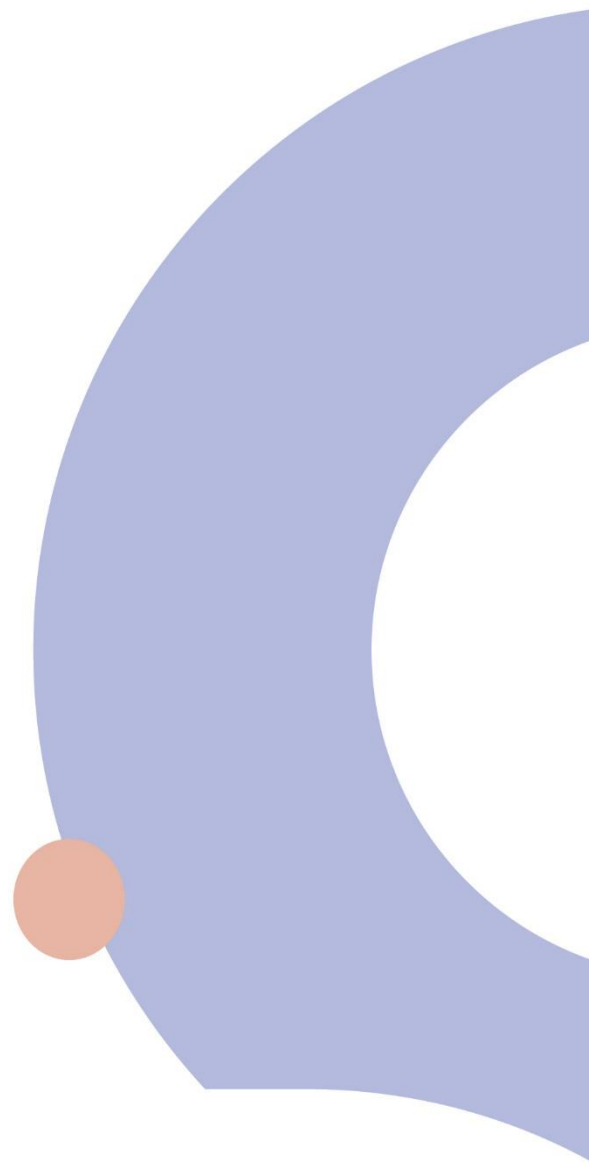
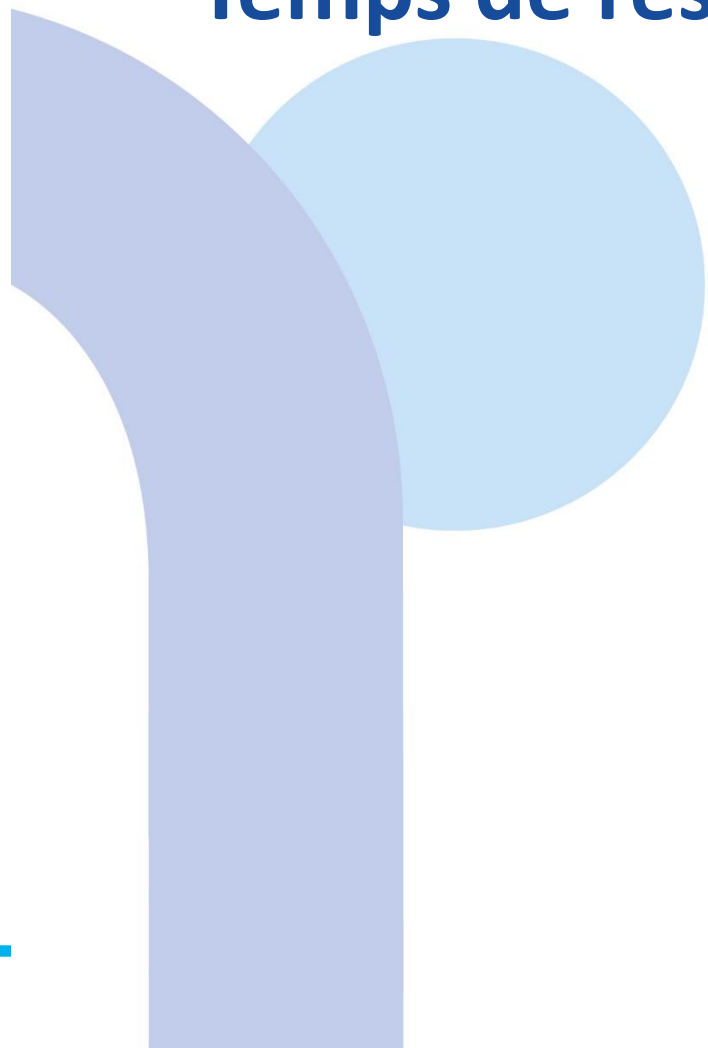
Plan Kursaal 1^{er} étage

Atelier
Santé, vie affective et sexuelle



Atelier Perte d'autonomie

Temps de restitution



ATELIER Urbanisme Favorable à la Santé

Didier ROLLET, Responsable Unité territoriale santé environnement du Doubs, ARS BFC

Anne-Sophie TRANCHEFEUX, cheffe du service Santé Salubrité Environnement, Direction Hygiène Santé (future Direction Santé Publique), Ville de Besançon

Frédéric MAUNY, PU-PH et profession en santé publique, Université de Franche-Comté

	DÉTERMINANTS DE SANTÉ	OBJECTIFS DE L'UFS
FAMILLE 1 MODES DE VIE, STRUCTURES SOCIALES ET ECONOMIQUES	1. Comportements de vie sains	1. Favoriser les déplacements et modes de vie actifs 2. Inciter aux pratiques de sport et de détente 3. Inciter à une alimentation saine
	2. Cohésion sociale et équité	4. Favoriser la mixité sociale, générationnelle, fonctionnelle 5. Construire des espaces de rencontre, d'accueil et d'aide aux personnes vulnérables
	3. Démocratie locale / citoyenneté	6. Favoriser la participation au processus démocratique
	4. Accessibilité aux équipements, aux services publics et activités économiques	7. Favoriser l'accessibilité aux services et aux équipements
	5. Développement économique et emploi	8. Assurer les conditions d'attractivité du territoire
FAMILLE 2 CADRE DE VIE, CONSTRUCTION ET AMENAGEMENT	6. Habitat	9. Construire ou réhabiliter du bâti de qualité (luminosité, isolation thermique et acoustique, matériaux sains...)
	7. Aménagement urbain	10. Aménager des espaces urbains de qualité
	8. Sécurité - tranquillité	11. Assurer la sécurité des habitants
FAMILLE 3 MILIEUX ET RESSOURCES	9. Environnement naturel	12. Préserver la biodiversité et le paysage existant
	10. Adaptation aux changement climatique	13. Favoriser l'adaptation aux événements climatiques extrêmes
		14. Lutter contre la prolifération des maladies vectorielles
	11. Air extérieur	15. Améliorer la qualité de l'air extérieur
	12. Eaux	16. Améliorer la qualité et la gestion des eaux
	13. Déchets	17. Inciter à une gestion de qualité des déchets (municipaux, ménagers, industriels, de soins, de chantiers, ...)
	14. Sols	18. Améliorer la qualité et la gestion des sols
15. Environnement sonore et gestion des champs électromagnétiques	19. Améliorer la qualité sonore de l'environnement et gérer les risques liés aux champs électromagnétiques	

ATELIER SANTE MENTALE DES ENFANTS ET DES JEUNES

Laetitia GROSPERRIN, Coordinatrice Plateforme en Psychiatrie et Santé Mentale du Doubs

Sandra CHATELAIN, Conseillère technique de service social, Coordinatrice du secteur Besançon, Service social en faveur des élèves du Doubs

ATELIER SANTE, VIE AFFECTIVE ET SEXUELLE

Dr Morgane GRIMOULT, Médecin du Centre de Santé Sexuelle (ex-CPEF), Département du Doubs

Marion GOUDEAU, Directrice du CICS (Centre d'Information et de Consultation sur la Sexualité) - Centre de santé sexuelle

Armoni DURAND et Pauline MARGUIER, infirmières Centres gratuits d'information, de dépistage et de diagnostic (CeGIDD)

Nora DOUTAZ, Infirmière scolaire, Lycée Victor Hugo

ATELIER PERTE D'AUTONOMIE

*Inès GROS, chargée de mission prévention, Direction
Autonomie, Département du Doubs*

*Isabelle MOESCH, Responsable développement, Pôle de
gérontologie et d'innovation Bourgogne-Franche-Comté
(PGI)*

*Sabrina LARRIERE, directrice CPTS CaPaciTÉS
Besançon & Métropole*



Merci à tous
de votre participation pour l'élaboration du
Contrat Local de Santé 2025-2029 !